


| | | |
|--|--|--------------------------------------|
|  VMF LATVIA | PAKALPOJUMA IZPILDES APRAKSTS Grupveida uzmērīšana ar FotoWeb | VMF KR P 004.16 |
| Izstrādāja: Gatis Juhņevičs Izmaiņas veica: Gatis Juhņevičs | Apstiprināja: Jānis Buļs | Variants: 9 Datums: 26/07/2024 |
| | | Lapa: 1 (7) |

Grupveida uzmērīšana

Foto apstrādes tehnoloģijas
Apaļie kokmateriāli/ smalcinātā koksne

1. Vispārīgi

Uzmērīšanas procesā ar VMF LATVIA FotoWeb mobilo aplikāciju fotografē kravu un tās identifikācijas datus, kas tiek iesūtīti VMF LATVIA FotoWeb interneta lietotnē, kur izmantojot digitālos mērinstrumentus veic kravas ģeometrijas uzmērīšanu un tilpīguma koeficienta noteikšanu.

2. Tilpuma uzmērīšanas nosacījumi

Kokmateriālu tilpuma noteikšana tiek veikta saskaņā ar standartu LVS 82

3. Kvalitatīvā tilpuma noteikšanas nosacījumi

SIA "VMF LATVIA" apaļo kokmateriālu kvalitātes prasības.

Nemainīgā brāķa noteikšana un aprēķināšana.

Metožu pilnais saraksts: www.vmf.lv sadaļā pakalpojumi.

4. Pakalpojuma saskaņošanas process

Pakalpojuma uzsākšanai nepieciešams uzmērīšanas pakalpojuma līgums ar PASŪTĪTĀJU.

Pakalpojuma pieteikšanai, sūtīt e-pastu uz adresi juhnevics@vmf.lv, pārējos interesējošos jautājumus precizēs VMF LATVIA kontaktpersona.

5. Uzmērīšanas un kvalitātes noteikšanas process

- PASŪTĪTĀJS veic kravas identifikācijas datu un kravas/saiņu fotografēšanu un nosūtīšanu ar VMF LATVIA FotoWeb mobilo aplikāciju, PASŪTĪTĀJS ir daļa no FotoWeb pakalpojuma sastāvdaļu.
- Katras kravas/saiņa uzmērīšana izmantojot VMF LATVIA FotoWeb interneta lietotni, apaļajiem kokmateriāliem nosakot krautnes augstumu, garumu, platumu un tilpīguma koeficientu vai smalcinātai koksnei augstuma atmērījumu.
- Apaļajiem kokmateriāliem katras kravas/saiņa kvalitatīvā apjoma noteikšana izmantojot VMF LATVIA FotoWeb interneta lietotni, nosakot brāķa kopējo apjomu procentos.
- Apaļajiem kokmateriāliem kontrolsaiņu noteikšana, reģistrēšana un atlasīšana, izmantojot VMF LATVIA informācijas sistēmu.
- Uzmērīto kravu reģistrēšana VMF LATVIA informācijas sistēmās.
- Precizitātes vadība atbilstoši Latvijas standartam LVS 82 "Apaļo kokmateriālu uzmērīšana" un Pircēja un Pārdevēja kopīgi noteiktajiem precizitātes mērķiem.
- Precizitātes vadīšanai uzmērīšanas rezultāti tiek salīdzināti ar kontrolmērījumu rezultātiem.
- Regulāras VMF LATVIA kokmateriālu uzmērītāju apmācības.
- Sākotnējās VMF LATVIA FotoWeb aplikācijas lietotāju apmācības.
- Mērinstrumentu sagāde un regulāra pārbaude.

6. Datu apstrāde un rezultātu sagatavošana

- Aprēķina katra transportlīdzekļa kopējo un kvalitatīvo apjomu.
- Testēšanas pārskatu sagatavo 2 darba dienas laikā no uzmērīšanas brīža.
- Sagatavo un nodod **vienu** testēšanas pārskatu par katru transportlīdzekļa kravu.
- Testēšanas pārskatu iespējams nodot bez paraksta, ja ir attiecīga vienošanās ar PASŪTĪTĀJU.
- Rezultātu sagatavošana *pdf, *xml formātos.

6. Testēšanas pārskatu sagatavošana un novietošana uz tiešsaistes platformu IS DACE 2 daba dienu laikā no datu reģistrēšanas brīža.

7. Darba organizācija

1. Uzmērīšana tiek nodrošināta 2 darba dienas laikā pēc kravas un tās identifikācijas datu fotoattēlu saņemšanas VMF LATVIA foto apstrādes tehnoloģiju interneta lietotnē.
2. Operatīvo jautājumu risināšana darba dienās no plkst. 08:30 līdz 17:00.
3. Paātrinātā TP sagatavošanas pakalpojums – kravas/ saiņa uzmērīšana un testēšanas pārskata sagatavošana darba dienā **1 stundas** laikā pēc kravas un tās identifikācijas datu fotoattēlu saņemšanas VMF LATVIA FotoWeb interneta lietotnē.

8. Pakalpojuma sastāvdaļas, ko nodrošina PASŪTĪTĀJS

1. Reģistrācija IS DACE un foto apstrādes tehnoloģiju mobilās aplikācijas Lietotāju izveide.
2. Mobilā ierīce ar:
 - a. Android operētājsistēmu (vismaz 8.1 versiju)
 - b. Žiroskopu
 - c. GPS
 - d. 4G funkcionalitāti
 - e. Interneta pieslēgumu
 - f. Fotokameru ar zibspuldzi
3. Piedalīšanās VMF LATVIA rīkotajās apmācībās un kompetences uzraudzībā VMF LATVIA noteiktajā apjomā
4. Kravas/saiņu fotografēšana un fotogrāfiju nosūtīšana, izmantojot VMF LATVIA FotoWeb mobilo aplikāciju, nodrošinot:
 - a. Attēlu kvalitāti – jānodrošina vismaz 5 megapikseļu izšķirtspēja.
 - b. Attēlos identificējamu mērinstrumentu.
 - c. Attēlus, kas satur to uzņemšanas laiku un koordinātas.
 - d. Attēlu uzņemšanu diennakts gaišajā laikā, ja attēla uzņemšana ir diennakts tumšajā laikā, nepieciešams nodrošināt apgaismojums atbilstoši Pielikumam Nr. 3.
5. VMF LATVIA FotoWeb mobilās aplikācijas nenodošana trešajām pusēm, izņemot gadījumus, kad aplikācija tiek nodota apmācītam PASŪTĪTĀJA apakšuzņēmējam.
6. Mērinstrumentu uzglabāšanas, lietošanas un pārvietošanas prasību ievērošana.
7. VMF LATVIA īpašumā esošo mērinstrumentu lietošana tikai to kravu fotografēšanai, kuru uzmērīšanu pakalpojuma ietvaros veiks VMF LATVIA
8. Brīvas pieejas pie mērinstrumentiem nodrošināšana VMF LATVIA pārstāvim ar PASŪTĪTĀJU saskaņotā laikā
9. Piedalīšanās VMF LATVIA rīkotajos procesa auditos, tai skaitā:
 - a. Procesu auditu laikā sadarboties ar VMF LATVIA pārstāvi
 - b. Pēc procesa audita veikt preventīvos pasākumus, ko ir ieteicis VMF LATVIA pārstāvis
 - c. Veikt korektīvās darbības noteiktā termiņā, lai novērstu neatbilstības, kas konstatētas VMF LATVIA veikto procesu auditu laikā
10. Kokmateriālu kravas sagatavošana uzmērīšanai un kvalitātes vērtēšanai uz zemes atbilstoši Pielikumam Nr. 1.
11. Apaļo kokmateriālu kontROLSAIŅU identificēšana, atkraušana, marķēšana, uzglabāšana un izklāšana koks pa kokam (līdz tos uzmēra VMF LATVIA pārstāvji), tai skaitā:
 - a. KontROLSAIŅU izklāšanas nodrošināšana nākošajā dienā pēc VMF LATVIA kontROLSAIŅU uzmērīšanas pieteikuma saņemšanas, bet ne vēlāk kā 3 darba dienu laikā no pieteikuma saņemšanas brīža
 - b. KontROLSAIŅA kokmateriālu operatīva izklāšana pa vienam uz paliktņiem un ar atstarpi starp tiem (atbilstoši Pielikumam Nr. 2) ar savu tehniku un saviem līdzekļiem
12. Iepazīšanās ar jaunākajiem VMF LATVIA nosūtītajiem dokumentu variantiem, nodrošinot:
 - a. To saglabāšanu elektroniski darba vietas datorā speciāli tam paredzētā dokumentu mapē
 - b. Tikai aktuālo dokumentu variantu izmantošanu, vecos variantus anulējot vai izdzēšot no tam paredzētās dokumentu mapes
 - c. Dokumentu nenodošanu trešajām personām, izņemot gadījumus, kad dokumenti tiek nodoti apmācītam PASŪTĪTĀJA apakšuzņēmējam
 - d. Dokumentus neizmantošanu reklāmas nolūkos un/vai to vai to daļu nepavairošanu bez VMF LATVIA rakstiskas atļaujas

9. Pakalpojuma sastāvdaļas, ko nodrošina VMF LATVIA

1. VMF LATVIA FotoWeb mobilā aplikācija.
2. VMF LATVIA FotoWeb mobilās aplikācijas lietotāju apmācības.
3. VMF LATVIA FotoWeb mobilās aplikācijas lietotāju saraksta uzturēšana un PASŪTĪTĀJA informēšana par tā izmaiņām.
4. PASŪTĪTĀJA nodrošināšana ar aktuālajiem dokumentiem.
5. PASŪTĪTĀJA kompetences uzraudzība ar PASŪTĪTĀJU saskaņotā laikā.
6. Procesu auditu veikšana pie PASŪTĪTĀJA ar PASŪTĪTĀJU saskaņotā laikā. Audita apjomu un biežumu nosaka VMF LATVIA.
7. Mērinstrumenti, kas kalibrēti/pārbaudīti ar izsekojamību līdz Starptautiskajai mērvienību sistēmai (SI), t.i., 1.0 m mērlata un/vai 0.7 m mērlata.
8. Apaļo kokmateriālu kravu/saiņu uzmērīšana.
9. VMF LATVIA foto apstrādes tehnoloģiju mobilās aplikācijas lietotāju tehniskais atbalsts darba dienās no plkst. 08:30 līdz 17:00 pa tālr.: +371 29457712.
10. Kontrolsaiņa uzmērīšanu 14 dienu laikā no tā nolikšanas brīža.

10. Neietekmējamība

VMF LATVIA jābūt atbildīgiem par to darbības neietekmējamību, nedrīkst pieļaut komerciālu, finansiālu vai cita veida spiedienu, kas varētu apdraudēt neietekmējamību, kā arī, pastāvīgi jāidentificē riski, kas var apdraudēt to neietekmējamību.

Testēšanas pārskatos uzrādītā informācija, kur uzmērījumus veic ārējo pakalpojumu sniedzējs

VMF LATVIA sagatavotajos un izsniegtajos testēšanas pārskatos uzrāda informāciju (uzmērīšanas rezultātus), kurus ieguva (uzmērīja) uzņēmuma darbinieki vai uzņēmuma ārējo pakalpojumu sniedzējs (par to iepriekš brīdinot PASŪTĪTĀJU, ka darbus veiks ārējo pakalpojumu sniedzējs, kā arī uzņēmums uz testēšanas pārskata veic nepārprotamu atzīmi, kuru no konkrētiem darbiem ir veicis uzņēmuma ārējo pakalpojumu sniedzējs).

Ja PASŪTĪTĀJAM ir noslēgts līgums ar citu uzņēmumu (par pakalpojumu, ko neveic VMF LATVIA) un PASŪTĪTĀJS vēlas, lai cita uzņēmuma veikto uzmērījumu (testēšanas pārskatu) sasaista ar VMF LATVIA izsniegto testēšanas pārskatu (pievieno kā pielikumu), par to PASŪTĪTĀJAM ir rakstiski jābrīdina pasūtīt darbu. VMF LATVIA piesaistot svešu testēšanas pārskatu savējam, uz testēšanas pārskata veiks nepārprotamu atsauci, ka pievienoto konkrēto testēšanas pārskatu ir izsniedzis PASŪTĪTĀJA izvēlētais uzņēmums un VMF LATVIA nenes nekādu juridisko, finansiālo vai morālo atbildi par pievienotajā testēšanas pārskatā uzrādīto informāciju.

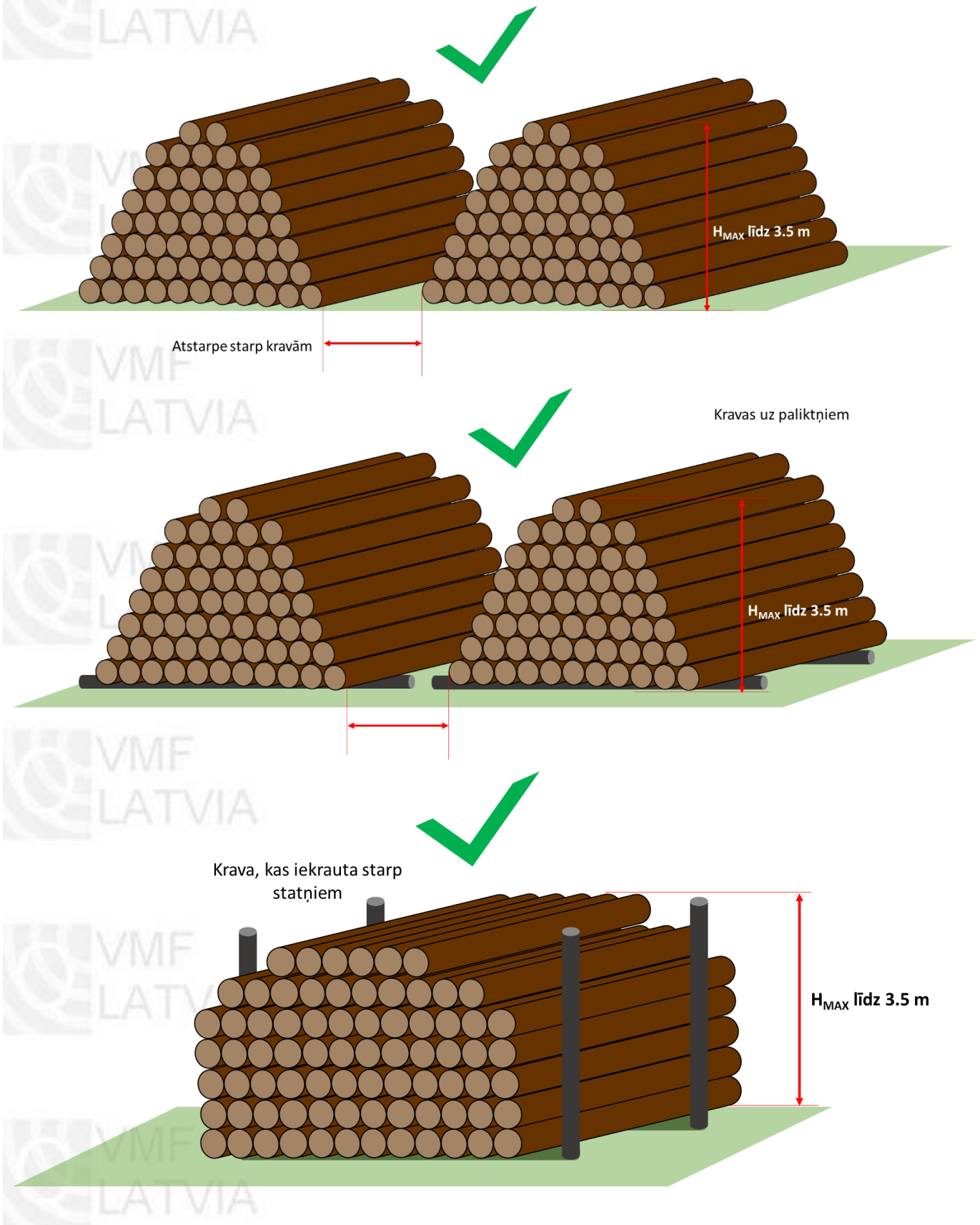
Pakalpojuma kvalitāti nodrošina

1. Likums „Par koku un apaļo kokmateriālu uzskaiti darījumos”.
2. MK noteikumi Nr. 744 „Noteikumi par koku un apaļo kokmateriālu uzskaiti”.
3. Latvijas standarts LVS 82 “Apaļo kokmateriālu uzmērīšana”.
4. Standarts LVS EN ISO/IEC 17025 „Testēšanas un kalibrēšanas laboratoriju kompetences vispārīgās prasības”.
5. Standarts EN ISO/IEC 27001 Informācijas drošība, kiberdrošība un privātuma aizsardzība – Informācijas drošības pārvaldības sistēmas – Prasības.
6. SIA “VMF LATVIA” izstrādātās procedūras, metodes un instrukcijas.



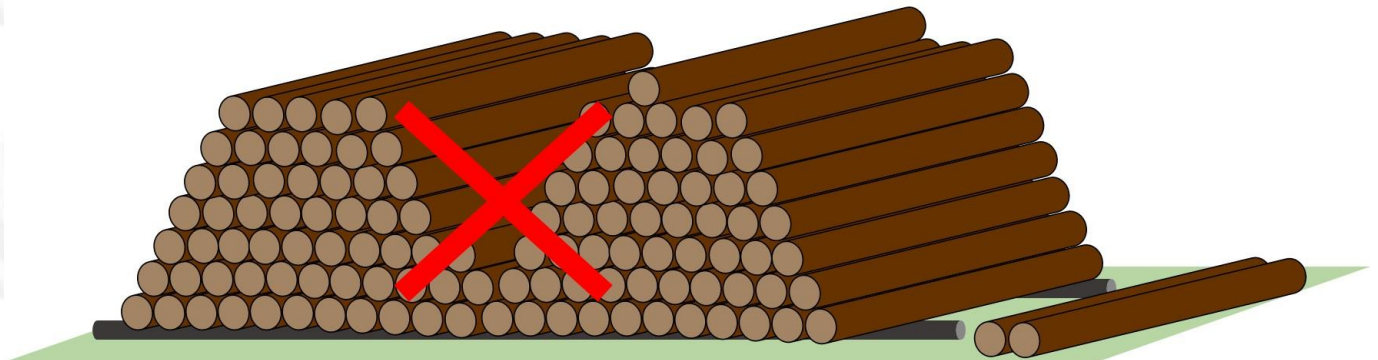
Pielikums Nr. 1

Atbilstoša kokmateriāla kravas sagatavošana uz mērīšanai un kvalitātes vērtēšanai uz zemes

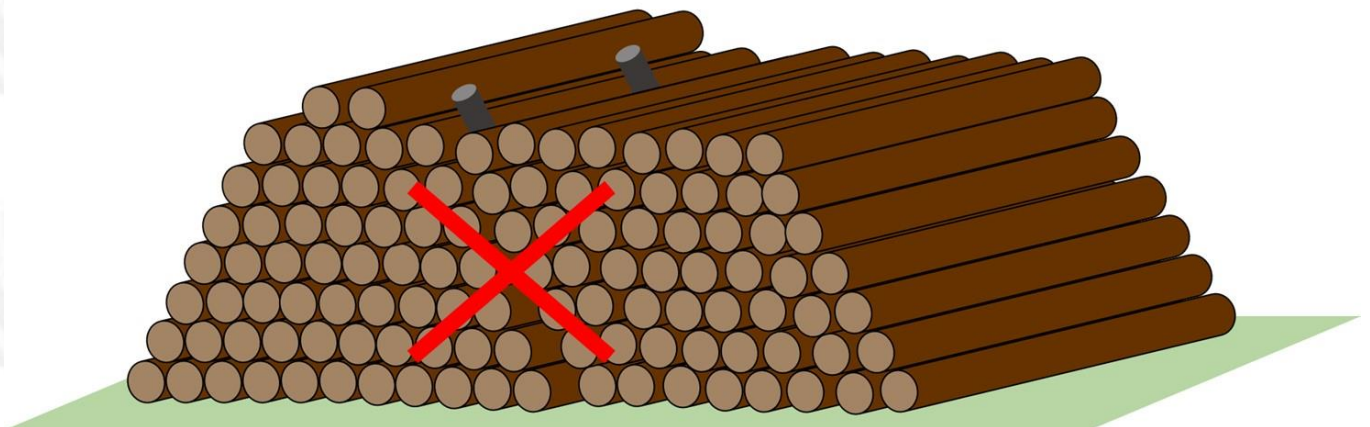


Neatbilstoša kokmateriāla kravas sagatavošana uzņēmēšanai un kvalitātes vērtēšanai

Kravas, kas atkrautas bez
atstarpes un/ vai atliktiem
atsevišķiem sortimentiem

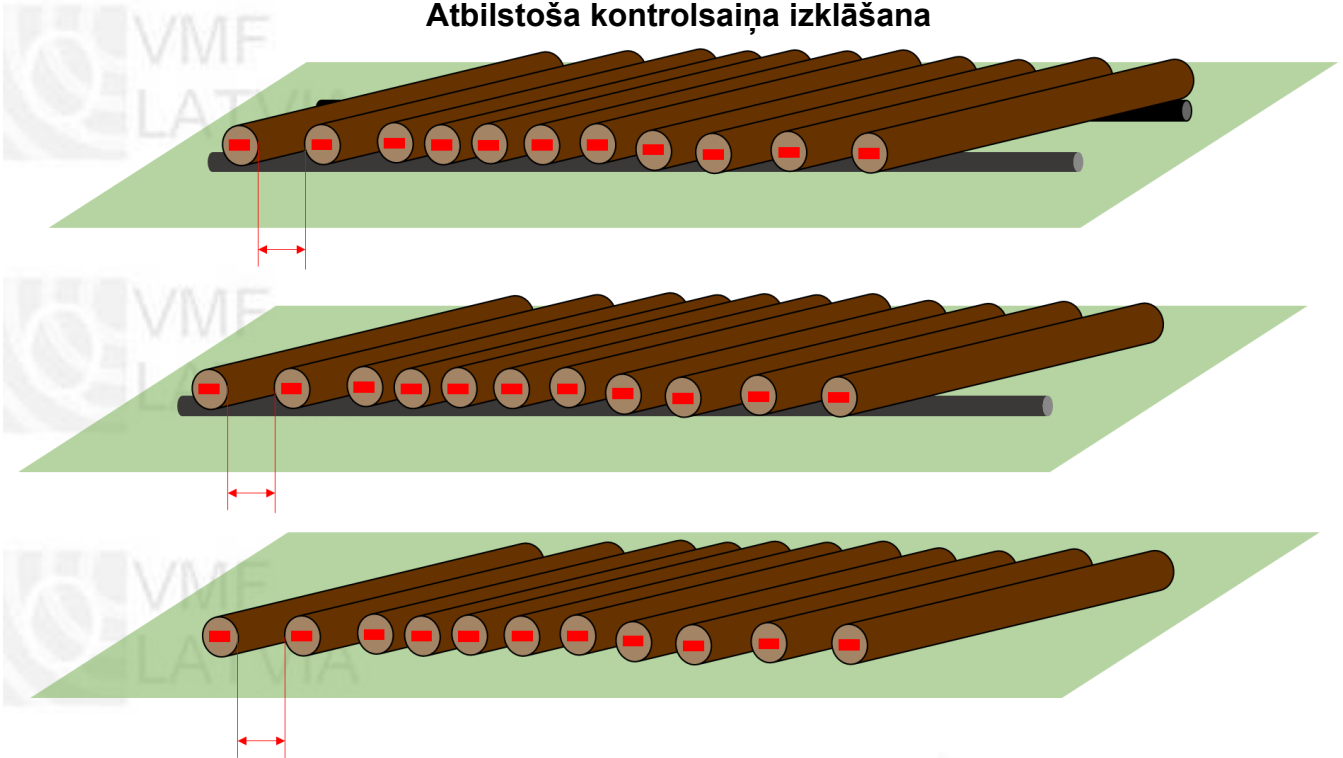


Kravas, kas atkrautas ar
šķērskokiem

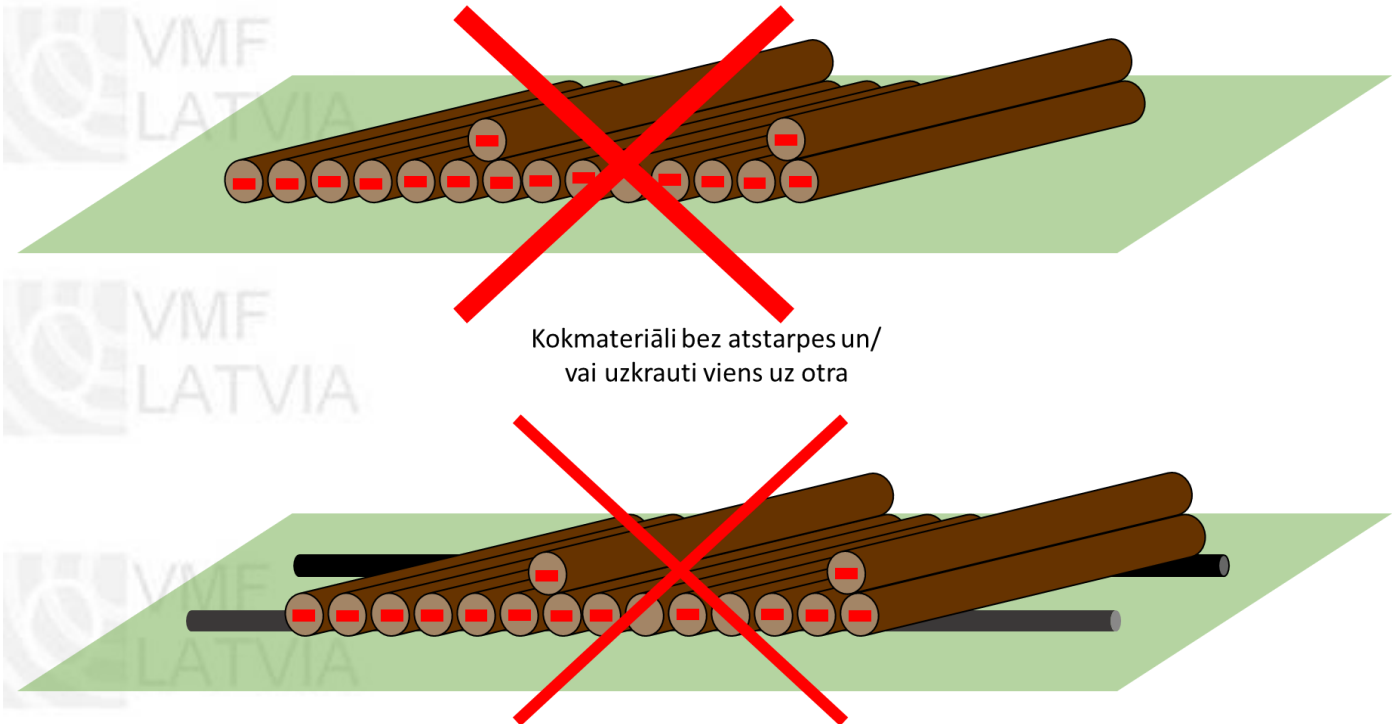


Pielikums Nr. 2

Atbilstoša kontrolsaiņa izklāšana



Neatbilstoša kontrolsaiņa izklāšana



Pielikums Nr. 3

Apgaismojums diennakts tumšajā periodā

Diennakts tumšajā laikā jānodrošina, ka uz autotransporta esošie saiņi ir apgaismoti, lai varētu uzņemt atbilstošas kvalitātes fotoattēlus. Tas nozīmē, ka jābūt skaidri apgaismotai **katra saiņa gala plaknei** un **vienai no sānu plaknēm**. Uz plaknēm nedrīkst izveidoties ēnojums.

